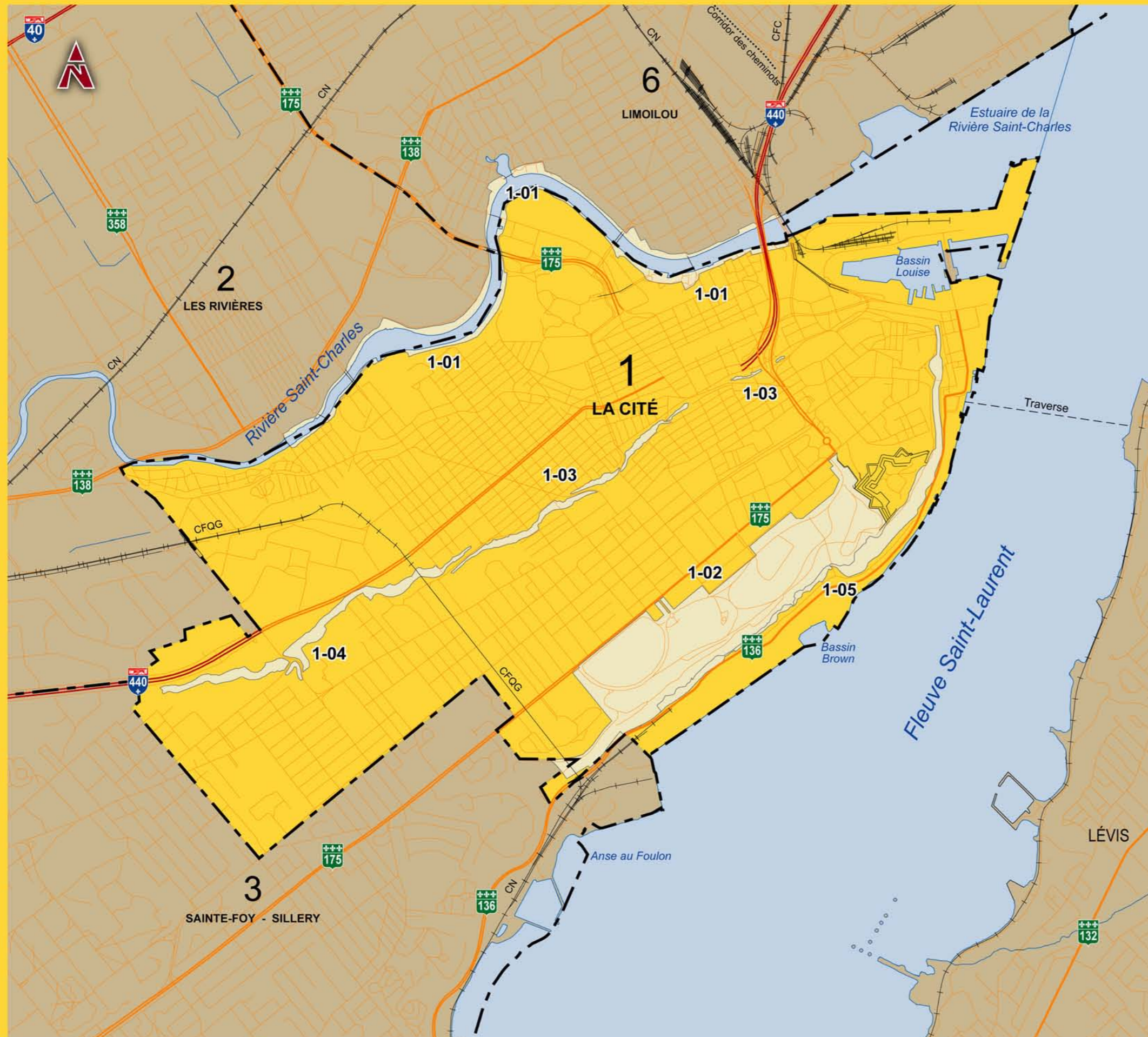


Localisation des milieux naturels d'intérêt

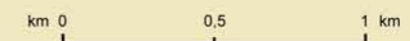
Arrondissement de La Cité



- 1-01 Parc linéaire des rivières Saint-Charles et du Berger - tronçon Vieux-Port / Pont Scott
- 1-02 Parc des Champs-de-Bataille
- 1-03 Coteau Sainte-Geneviève, secteur Saint-Jean-Baptiste - Montcalm
- 1-04 Coteau Sainte-Geneviève, secteur Saint-Sacrement
- 1-05 Falaise sud du promontoire de Québec, secteur de La Cité

- | | | | |
|--|------------------------|--|-------------------------|
| | Autoroute | | Limite d'arrondissement |
| | Route nationale | | Plan d'eau |
| | Route secondaire | | |
| | Chemin de fer | | |
| | Corridor des cheminots | | |

ARRONDISSEMENT DE
LA CITÉ





Site 1-01

Parc linéaire des rivières Saint-Charles et du Berger tronçon Vieux-Port / Pont Scott

Ce tronçon du parc linéaire s'étend sur plus de 4 km, entre les ponts Scott et Samson, en plein cœur des arrondissements de Limoilou et de La Cité. Il borde les quartiers de Vanier, Saint-Sauveur, Saint-Roch et du Vieux-Limoilou.

Au début des années 70, les berges de la rivière ont été profondément modifiées par la construction de murs bétonnés. En raison de l'absence de bassins de rétention, les égouts pluviaux et sanitaires débordent à la rivière de façon très régulière, soit plus de 50 fois par année.

Afin de corriger cette situation, la Ville de Québec a entrepris un vaste projet de dépollution et de renaturalisation de la rivière Saint-Charles. Les murs sont remplacés par des habitats fauniques et des bassins de rétention sont construits afin de capter les débordements des réseaux d'égouts. L'ensemble des ouvrages devrait être complété pour le 400^e anniversaire de la Ville en 2008. Certains travaux ont déjà été entrepris dans les secteurs des parcs Cartier-Brébeuf et de la Jeunesse où l'on retrouve maintenant des berges renaturalisées.

Depuis, on constate un accroissement notable de la diversité faunique et de l'abondance des espèces, ce qui démontre l'efficacité du concept proposé. En 2003, la berge renaturalisée a été fréquentée par deux fois plus d'espèces d'oiseaux. On y a ainsi recensé vingt-sept espèces d'oiseaux nicheurs et neuf espèces migratrices.

Les unités

No	TYPE	SUP. (ha)
1	Aires aménagées à berges renaturalisées	5.749
2	Aires aménagées à berges bétonnées	18.582
Total		24.331

Les propriétés

	SUP. (ha)
PUBLIQUE - VILLE DE QUÉBEC	21.167
PUBLIQUE - AUTRES	3.164
PRIVÉE	0.000

- 11 Limite et numéro d'unité
- Limite d'arrondissement
- Limite de parc
- Propriété - Ville de Québec
- Propriété publique - autre
- Propriété privée



ARRONDISSEMENT DE LA CITÉ





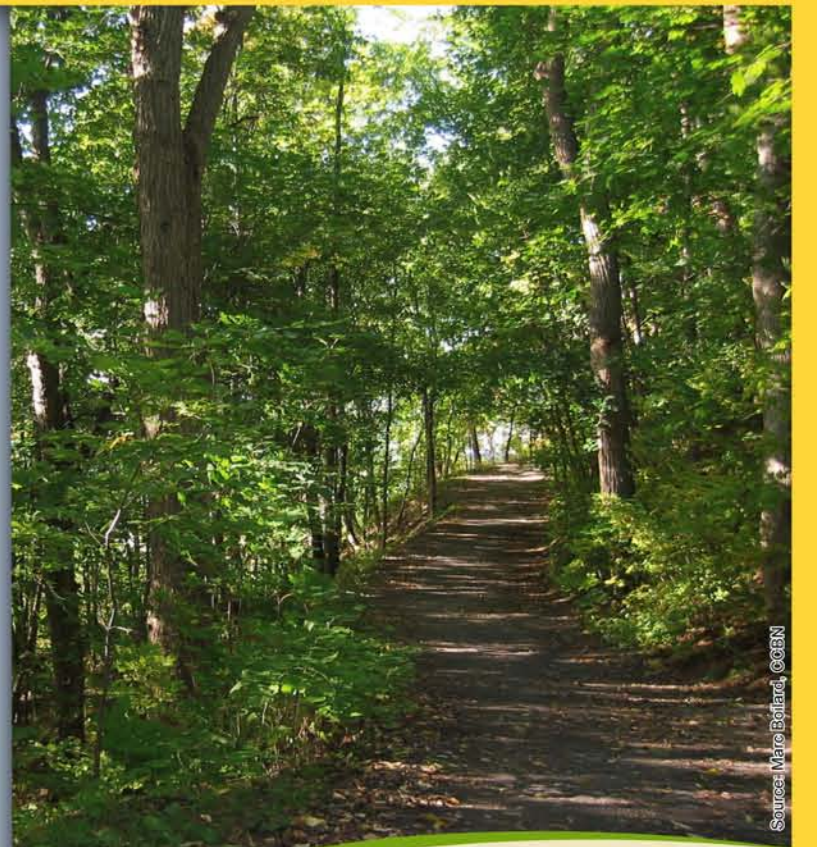
Les unités

No	TYPE	SUP. (ha)
1	Vieille érablière à feuillus tolérants	1.433
2	Vieille érablière à feuillus tolérants	14.011
3	Peuplement mélangé à thuya sur escarpement	2.759
4	Aire aménagée	74.619
Total		92.822

Les propriétés

	SUP. (ha)
PUBLIQUE - VILLE DE QUÉBEC	0.000
PUBLIQUE - AUTRES	92.822
PRIVÉE	0.000

- 11 Limite et numéro d'unité
- Limite d'arrondissement
- Propriété - Ville de Québec
- Propriété publique - autre
- Propriété privée



Site 1-02

Parc des Champs-de-Bataille

En 1908, la Commission des champs de bataille nationaux est créée pour conserver et mettre en valeur les lieux historiques des batailles de Québec. Le parc des Champs-de-Bataille, mieux connu sous l'appellation de « Plaines d'Abraham », s'étend sur une superficie de 93 ha et compte près de 6000 arbres et arbustes répartis en plus de 80 espèces. Il constitue aujourd'hui l'un des plus prestigieux parcs urbains du continent nord-américain.

Bien qu'il soit dominé à 80 % par des espaces aménagés, le parc offre néanmoins 18 ha de boisés naturels de grande qualité. Répartis le long de la falaise bordant le site, ces boisés sont majoritairement occupés par des érablières sucrières à frêne d'Amérique où apparaissent également le hêtre à grandes feuilles et le noyer cendré de même que le thuya de l'Est aux endroits les plus escarpés. Ce secteur est traversé par un sentier pédestre qui s'étend sur une distance de 1,5 km et qui est doté de panneaux d'interprétation portant notamment sur les découvertes des premiers herboristes au pays.

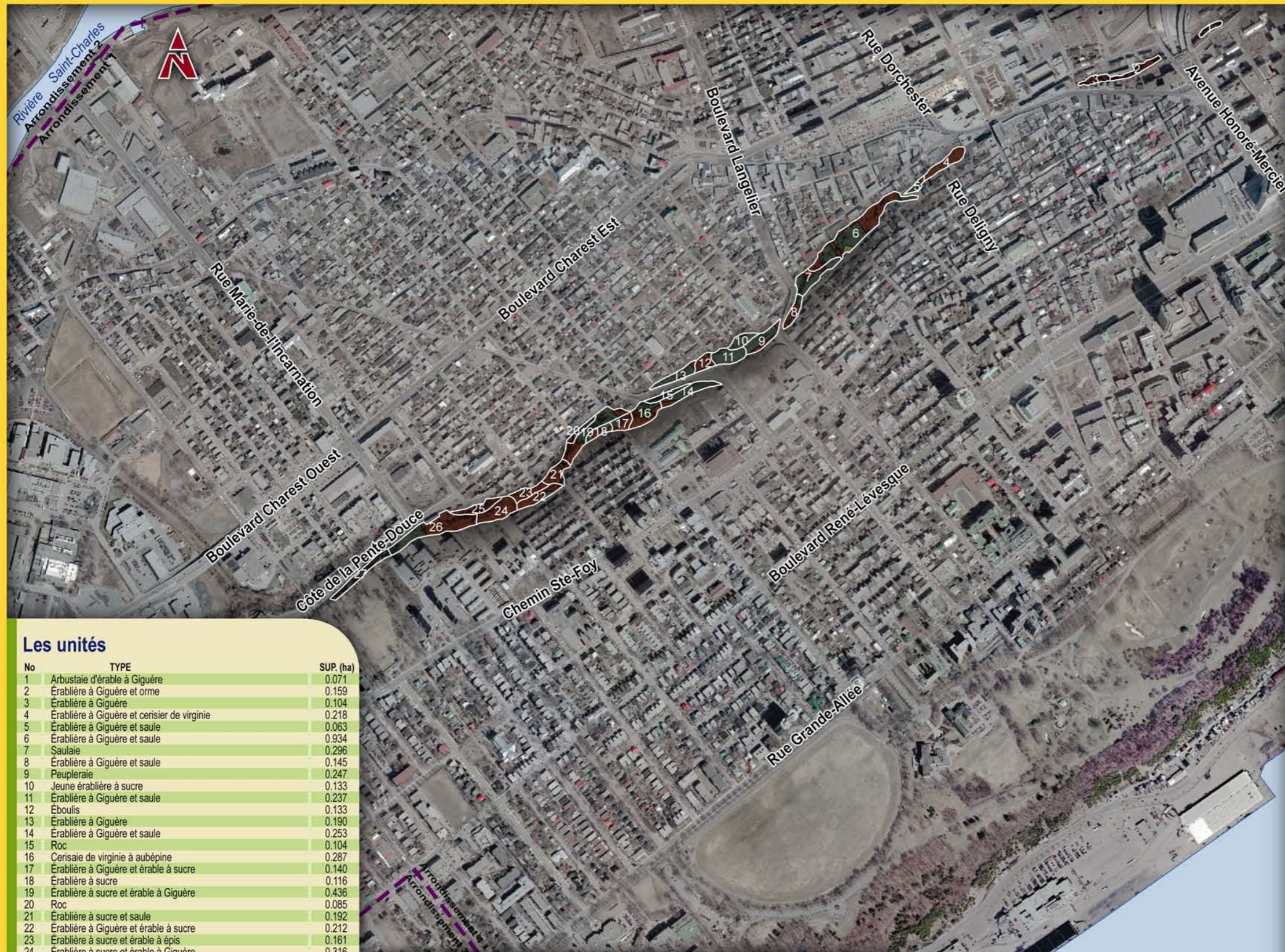


La porte d'entrée de ce sentier, située en haut de l'escalier du Cap Blanc, s'est enrichie en 2003 d'un arboretum de vingt-huit espèces qui dresse un portrait des arbres représentatifs des provinces et territoires du Canada, ainsi que des spécimens du monde entier qui leur sont jumelés.

Les aires aménagées se présentent quant à elles sous forme de plaines gazonnées et de vallons parsemés de bosquets d'arbres et d'arbustes. Enfin, le jardin Jeanne-d'Arc et de nombreuses plates-bandes complètent ce tableau naturel. Divers aménagements établis le long de la falaise offrent de plus une vue panoramique saisissante sur le fleuve. Le tout forme un cadre enchanteur propice à la détente et à de multiples activités de plein air.

ARRONDISSEMENT DE
LA CITÉ





Les unités

No	TYPE	SUP. (ha)
1	Arbustaire d'érable à Giguère	0.071
2	Érablière à Giguère et orme	0.159
3	Érablière à Giguère	0.104
4	Érablière à Giguère et cerisier de virginie	0.218
5	Érablière à Giguère et saule	0.063
6	Érablière à Giguère et saule	0.934
7	Saulaie	0.296
8	Érablière à Giguère et saule	0.145
9	Peupleraie	0.247
10	Jeune érablière à sucre	0.133
11	Érablière à Giguère et saule	0.237
12	Éboulis	0.133
13	Érablière à Giguère	0.190
14	Érablière à Giguère et saule	0.253
15	Roc	0.104
16	Cerisaie de virginie à aubépine	0.287
17	Érablière à Giguère et érable à sucre	0.140
18	Érablière à sucre	0.116
19	Érablière à sucre et érable à Giguère	0.436
20	Roc	0.085
21	Érablière à sucre et saule	0.192
22	Érablière à Giguère et érable à sucre	0.212
23	Érablière à sucre et érable à épis	0.161
24	Érablière à sucre et érable à Giguère	0.316
25	Érablière à sucre et peuplier faux-tremble	0.178
26	Érablière à sucre et hêtre	0.625
27	Herbacée à graminées	0.238
Total		6.273

Les propriétés

	SUP. (ha)
PUBLIQUE - VILLE DE QUÉBEC	2.830
PUBLIQUE - AUTRES	0.073
PRIVÉE	3.370

- Limite et numéro d'unité
- Propriété - Ville de Québec
- Limite d'arrondissement
- Propriété publique - autre
- Propriété privée



Site 1-03

Coteau Sainte-Geneviève, secteur Saint-Jean-Baptiste - Montcalm

Le coteau Sainte-Geneviève constitue une ceinture verte située sur la face nord de la falaise séparant la Haute-Ville de la Basse-Ville de Québec. Le coteau forme une bande étroite d'une centaine de mètres s'étalant sur plus de 4 kilomètres dans l'arrondissement de La Cité et à laquelle se rattache 1,1 km dans l'arrondissement de Sainte-Foy-Sillery.

Les principaux bénéfices et attraits du coteau Sainte-Geneviève sont relatifs à sa taille et à sa localisation qui en font un des principaux massifs boisés au cœur des quartiers centraux de la ville.

Dans le secteur Saint-Jean-Baptiste - Montcalm, le coteau contribue grandement à l'identité de Québec, notamment par les neuf escaliers de bois qui le traverse et permettent de découvrir l'ambiance des sous-bois.

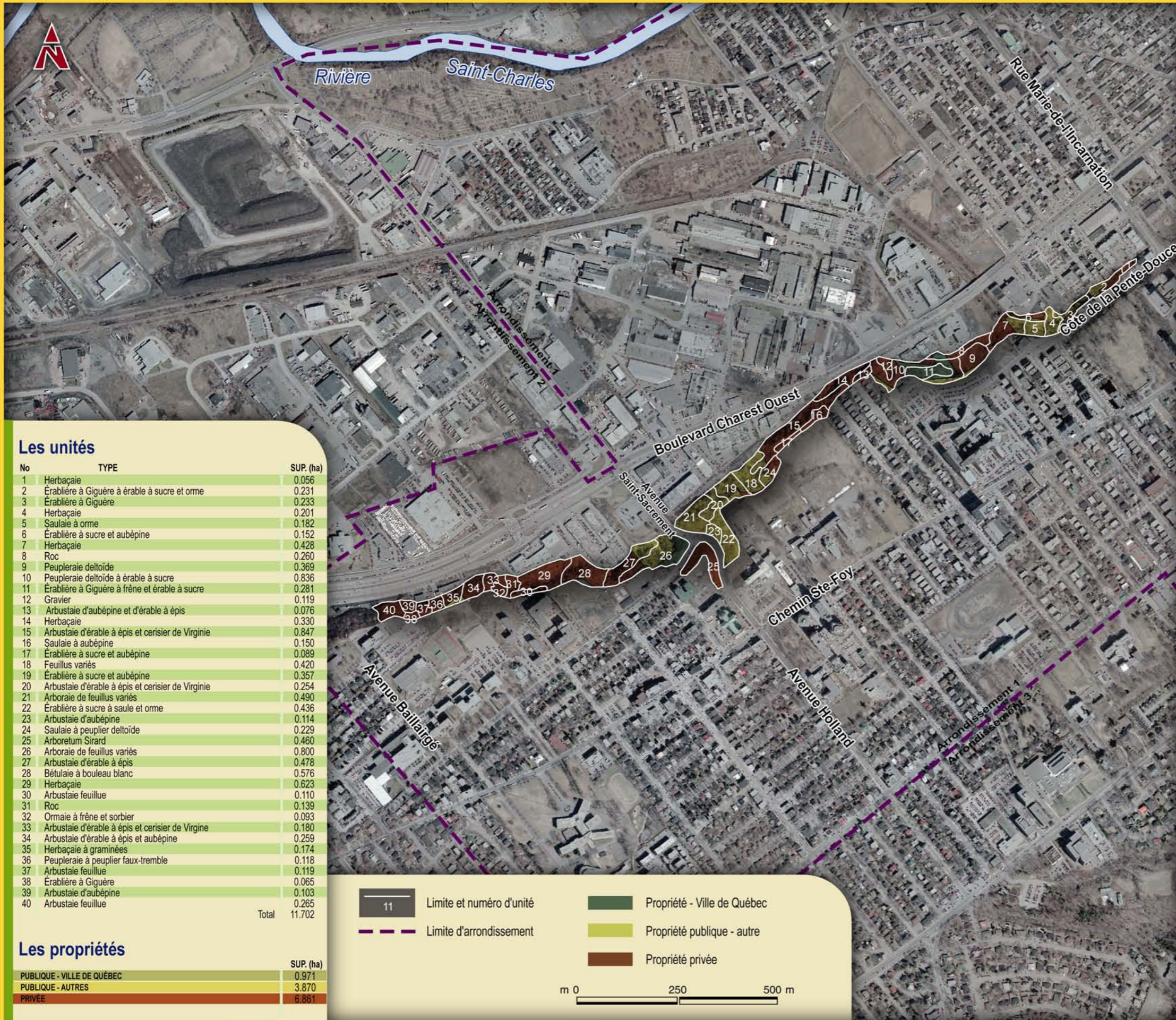
Essentiellement feuillue, la végétation du coteau Sainte-Geneviève est constituée d'une grande variété d'espèces dont une proportion importante d'espèces introduites comme l'érable à Giguère, les pommiers, les chevrefeuilles ornementaux, les rosiers, etc. Les espèces indigènes dominantes sont l'érable à sucre, les saules, les peupliers et, dans une moindre mesure, le bouleau à papier.

Ce milieu boisé composé de nombreux arbustes à fruits constitue un habitat de choix pour la faune aviaire, que la Ville de Québec et la Fondation de la Faune du Québec ont décidé de mettre en valeur dans le cadre du projet « Pour une capitale qui chante ». On y observe plusieurs espèces résidentes et nicheuses de même que des espèces de passage aux périodes migratoires.

En raison de ses pentes prononcées, le coteau a été protégé du développement urbain et a conservé, en grande partie, son caractère naturel. Il est zoné « récréation » sur une large part de son parcours, qui englobe de nombreuses propriétés publiques et privées.

ARRONDISSEMENT DE
LA CITÉ





Les unités

No	TYPE	SUP. (ha)
1	Herbaciaie	0.056
2	Érablière à Giguère à érable à sucre et orme	0.231
3	Érablière à Giguère	0.233
4	Herbaciaie	0.201
5	Saulaie à orme	0.182
6	Érablière à sucre et aubépine	0.152
7	Herbaciaie	0.428
8	Roc	0.260
9	Peupleraie deltoïde	0.369
10	Peupleraie deltoïde à érable à sucre	0.836
11	Érablière à Giguère à frêne et érable à sucre	0.281
12	Gravier	0.119
13	Arbustaie d'aubépine et d'érable à épis	0.076
14	Herbaciaie	0.330
15	Arbustaie d'érable à épis et cerisier de Virginie	0.847
16	Saulaie à aubépine	0.150
17	Érablière à sucre et aubépine	0.089
18	Feuillus variés	0.420
19	Érablière à sucre et aubépine	0.357
20	Arbustaie d'érable à épis et cerisier de Virginie	0.254
21	Arboraie de feuillus variés	0.490
22	Érablière à sucre à saule et orme	0.436
23	Arbustaie d'aubépine	0.114
24	Saulaie à peuplier deltoïde	0.229
25	Arboretum Sirard	0.460
26	Arboraie de feuillus variés	0.800
27	Arbustaie d'érable à épis	0.478
28	Bétulaie à bouleau blanc	0.576
29	Herbaciaie	0.623
30	Arbustaie feuillue	0.110
31	Roc	0.139
32	Ormaie à frêne et sorbier	0.093
33	Arbustaie d'érable à épis et cerisier de Virgine	0.180
34	Arbustaie d'érable à épis et aubépine	0.259
35	Herbaciaie à graminées	0.174
36	Peupleraie à peuplier faux-tremble	0.118
37	Arbustaie feuillue	0.119
38	Érablière à Giguère	0.065
39	Arbustaie d'aubépine	0.103
40	Arbustaie feuillue	0.265
Total		11.702

Les propriétés

	SUP. (ha)
PUBLIQUE - VILLE DE QUÉBEC	0.971
PUBLIQUE - AUTRES	3.870
PRIVÉE	6.861

- Limite et numéro d'unité
- Limite d'arrondissement
- Propriété - Ville de Québec
- Propriété publique - autre
- Propriété privée



Site 1-04

Coteau Sainte-Geneviève, secteur Saint-Sacrement

Le coteau Sainte-Geneviève constitue une ceinture verte située sur la face nord de la falaise séparant la Haute-Ville de la Basse-Ville de Québec. Le coteau forme une bande étroite d'une centaine de mètres s'étalant sur plus de 4 km dans l'arrondissement de La Cité et à laquelle se rattache 1,1 km dans l'arrondissement de Sainte-Foy-Sillery.

Les principaux bénéfices du coteau Sainte-Geneviève sont relatifs à sa taille et à sa localisation qui en font un des principaux massifs boisés au cœur des quartiers centraux de la ville. La falaise du secteur de Saint-Sacrement contraste étonnamment avec le caractère industriel et commercial de ce secteur de la basse-ville.

Essentiellement feuillue, la végétation du coteau Sainte-Geneviève est constituée d'une grande variété d'espèces dont une proportion importante d'espèces introduites comme l'érable à Giguère, les pommiers, les chèvrefeuilles ornementaux, les rosiers, etc. Les espèces indigènes dominantes de ce secteur sont l'érable à sucre, les saules, les peupliers et, dans une moindre mesure, le bouleau à papier. Parmi les attraits particuliers de ce secteur du coteau, mentionnons notamment l'œuvre du Père Sirard, membre de la congrégation des Pères du Très-Saint-Sacrement, qui a replanté d'arbres une partie dégradée de la falaise pour en faire un véritable petit arboretum présentant plus d'une trentaine d'espèces feuillues et quelques essences résineuses. Un peu plus à l'est, le terrain derrière la propriété des Sœurs du Bon-Pasteur recèle quelques peupliers de diamètre remarquable.

En raison de ses pentes prononcées, le coteau a été protégé du développement urbain et a conservé, en grande partie, son caractère naturel. Il est zoné « récréation » sur une large part de son parcours, qui englobe de nombreuses propriétés publiques et privées.

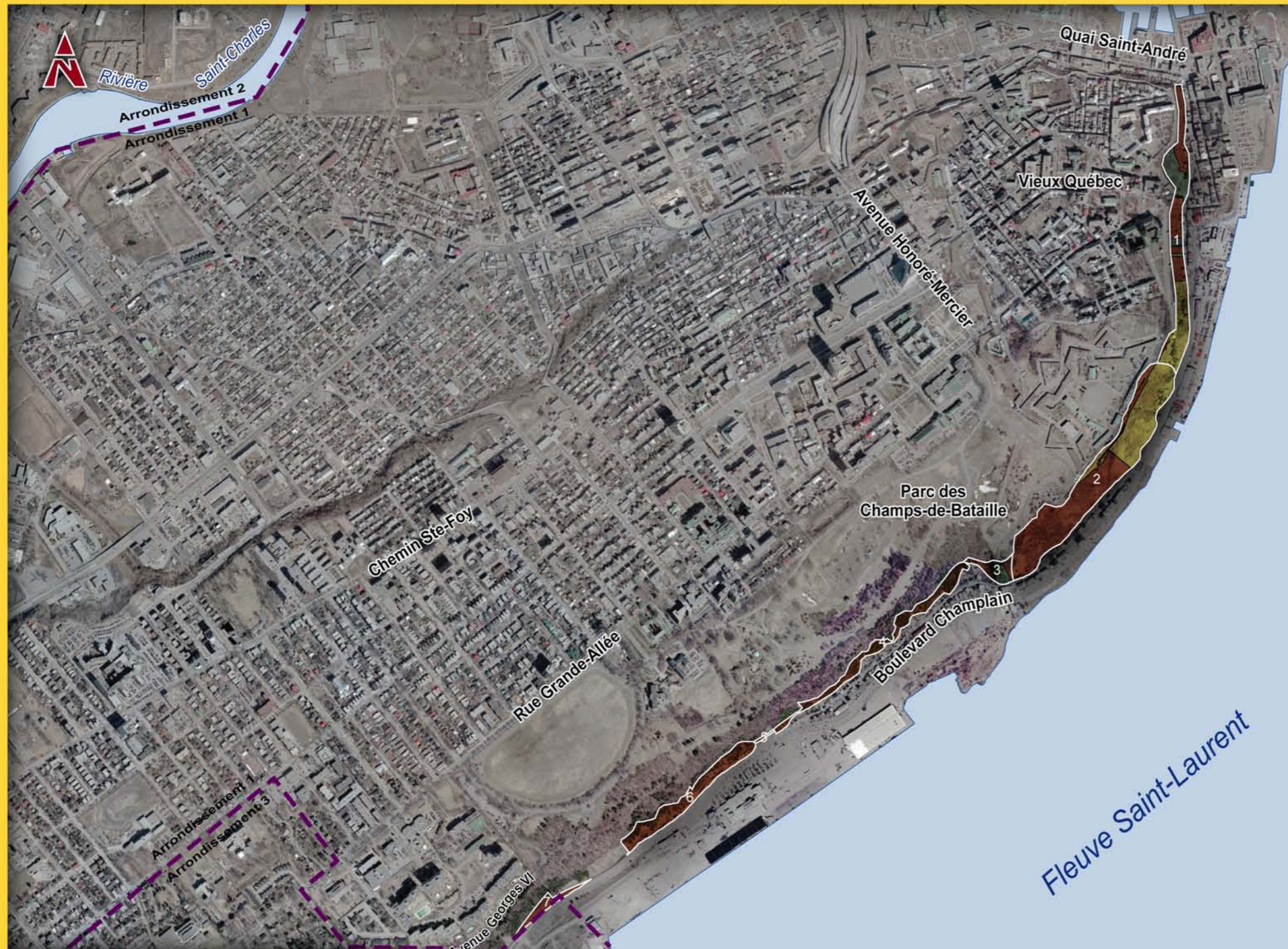
ARRONDISSEMENT DE LA CITÉ



Source: Del Degan, Massé

Source: Del Degan, Massé

REPERTOIRE DES MILIEUX NATURELS D'INTÉRÊT DE QUÉBEC



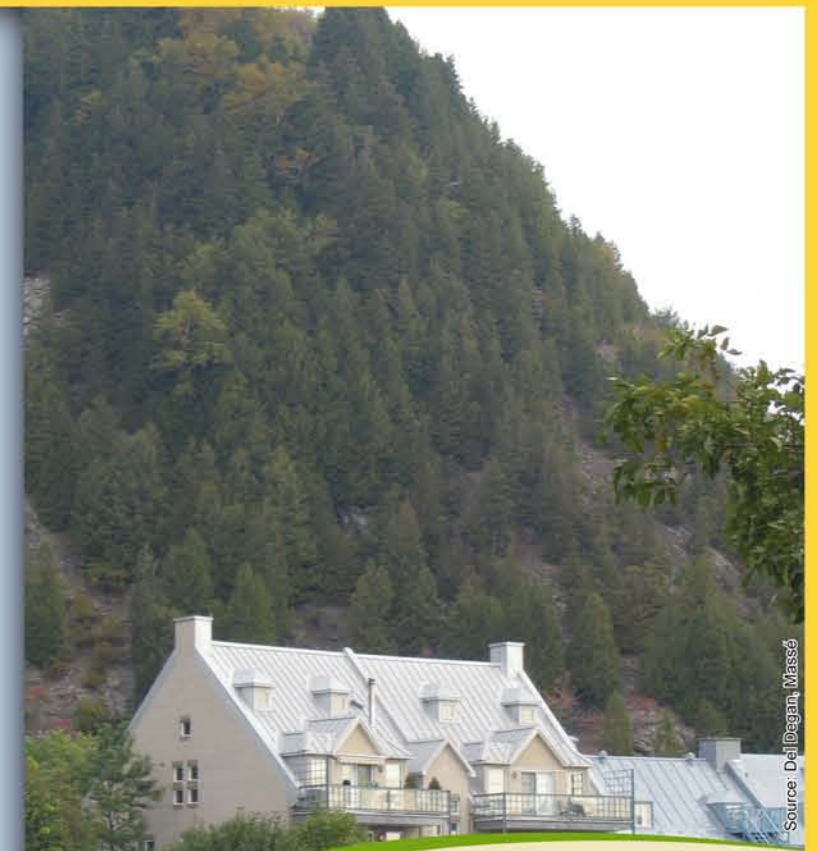
Les unités

No	TYPE	SUP. (ha)
1	Érablière de Norvège à érable à Giguère	3.755
2	Érablière sucrière à érable de Norvège et à Giguère	7.555
3	Érablière sucrière à frêne d'Amérique et orme	0.641
4	Cédrrière sèche sur roc	1.848
5	Érablière sucrière à frêne d'Amérique et orme	0.052
6	Cédrrière sèche sur roc	2.146
7	Cédrrière sèche sur roc	0.474
Total		16.471

Les propriétés

	SUP. (ha)
PUBLIQUE - VILLE DE QUÉBEC	1.150
PUBLIQUE - AUTRES	4.206
PRIVÉE	11.115

- Limite et numéro d'unité
- Limite d'arrondissement
- Propriété - Ville de Québec
- Propriété publique - autre
- Propriété privée



Source: Del/Degan, Massé

Site 1-05

Falaise sud du promontoire de Québec, secteur de La Cité

La falaise sud du promontoire de Québec couvre tout le secteur allant du pont de Québec à la terrasse du Château Frontenac. Les boisés occupent les pentes souvent abruptes marquant la séparation entre le promontoire de Québec et l'étroite terrasse bordant le fleuve au niveau du boulevard Champlain. Ils forment une bande verte quasi continue de plus de 10 km reliant entre eux d'autres milieux d'intérêt localisés à même la falaise ou à la marge du promontoire.

Ce secteur de la falaise présente un paysage exceptionnel dominé par le Cap Diamant aux cédrrières sèches apparaissant sous forme de bandes résineuses établies sur le roc. Ailleurs, les érablières sucrières constituent un habitat de qualité pour plusieurs petits mammifères et de nombreuses espèces d'oiseaux. Ce long corridor boisé contribue à la beauté du paysage de la ville de Québec et offre de nombreux points de vue panoramique sur le fleuve.



Source: Del/Degan, Massé

La promenade des Gouverneurs et ses escaliers parcourent la falaise de ce secteur et créent un lien piétonnier continue entre plusieurs sites prestigieux de la ville de Québec dont la Terrasse-Dufferin, la Citadelle et le parc des Champs-de-Bataille.

ARRONDISSEMENT DE
LA CITÉ

